

NORTBERG®
ЕКСКЛЮЗИВНІ КУХОННІ ВИТЯЖКИ

ІНСТРУКЦІЯ З ОБСЛУГОВУВАННЯ

кухонних витяжок



MICRA

Шановний клієнте!

Ви стали власником кухонної витяжки останнього покоління.

Дана витяжка була спроектована і розроблена для ефективного очищення повітря, і, безумовно, стане невід'ємною частиною Вашої кухні. Сучасні дизайнерські рішення та використання новітніх технологій виробництва забезпечують високу функціональність та естетичне задоволення.

Перш ніж встановити прилад, будь ласка, уважно прочитайте дану інструкцію. Завдяки цьому Ви уникнете помилок при установці та обслуговуванні витяжки.

I. СПЕЦІАЛЬНІ ІНСТРУКЦІЇ ДЛЯ БЕЗПЕЧНОГО КОРИСТУВАННЯ ПРИСТРОЄМ

- 1. Перш ніж почати монтаж, уважно прочитайте наступні інструкції.*
- 2. Встановлення витяжки повинно виконуватись згідно з інструкціями в розділі "Монтаж".*
- 3. Кухонна витяжка може бути підключена лише до мережі з номінальною напругою 220 В та 50 Гц. Перед тим, як підключити витяжку, перевірте, чи гніздо розетки оснащене ефективним заземленням.*
- 4. Не допускається використання розеток, які знаходяться під поверхнею витяжки.*
- 5. Переконайтеся, що шнур живлення не знаходиться під поверхнею витяжки.*
- 6. Якщо шнур живлення витяжки пошкоджений, його слід замінити у виробника або працівників сервісного центру чи з допомогою кваліфікованої особи, щоб уникнути небезпеки.*

7. У випадку пошкодження витяжки ремонт може проводитись виробником або працівниками сервісного центру чи кваліфікованими особами.
8. Необхідно звернути увагу на те, щоб у кімнаті була належна вентиляція повітря, якщо витяжка використовується одночасно із приладами, що спалюють газ чи інші види палива (не стосується витяжок, які працюють у режимі рециркуляції та повертають очищене повітря назад в приміщення).
9. Умови догляду за виробом описані в розділі "Обслуговування".
10. Перед кожною операцією очищення, заміни фільтрів чи ламп освітлення необхідно від'єднати пристрій від електромережі. Якщо ж підключення до мережі є постійним, необхідно відключити подачу напруги на всю електромережу, до якої підключено прилад.
11. Існує ризик виникнення пожежі, якщо очищення не виконується згідно з інструкціями.
12. Не залишайте відкрите полум'я під поверхнею кухонної витяжки, перед зніманням посуду з поверхні плити встановіть на пальнику мінімальний рівень полум'я.
13. Процес приготування страв на жирах, повинен постійно контролюватися, оскільки нагрітий жир може легко загорітися.
14. УВАГА: Доступні для дотику частини витяжки можуть нагріватися під час використання приладів для приготування їжі.
15. Дане обладнання може використовуватися дітьми, які досягли восьмирічного віку, та особами з обмеженими фізичними чи розумовими здібностями або людьми які не мають належних знань чи досвіду, якщо буде забезпечений нагляд або інструктаж щодо безпечного використання приладу, а пов'язані з цим ризики будуть зрозумілі даним особам. Дітям категорично забороняється гратися з даним пристроєм. Діти без нагляду не повинні виконувати прибирання та обслуговування приладу.

II. ХАРАКТЕРИСТИКИ

Витяжка використовується для видалення кухонних випарів. Вона призначена тільки для домашнього використання. Підключення витяжки вимагає під'єднання повітропроводу, який виводить повітря назовні. Після встановлення фільтру з активованим вугіллям витяжка може працювати як поглинач запахів. У цьому випадку не потрібно під'єднувати повітропровід, який виводить повітря назовні. Витяжка є електричним пристроєм, виготовленим у класі із захистом від ураження електричним струмом. Прилад має незалежне світлодіодне освітлення та витяжний вентилятор з можливістю встановлення однієї із трьох швидкостей. Дана витяжка призначена для стаціонарного монтажу в кухонній шафі, над поверхнею газової чи електричної плити.

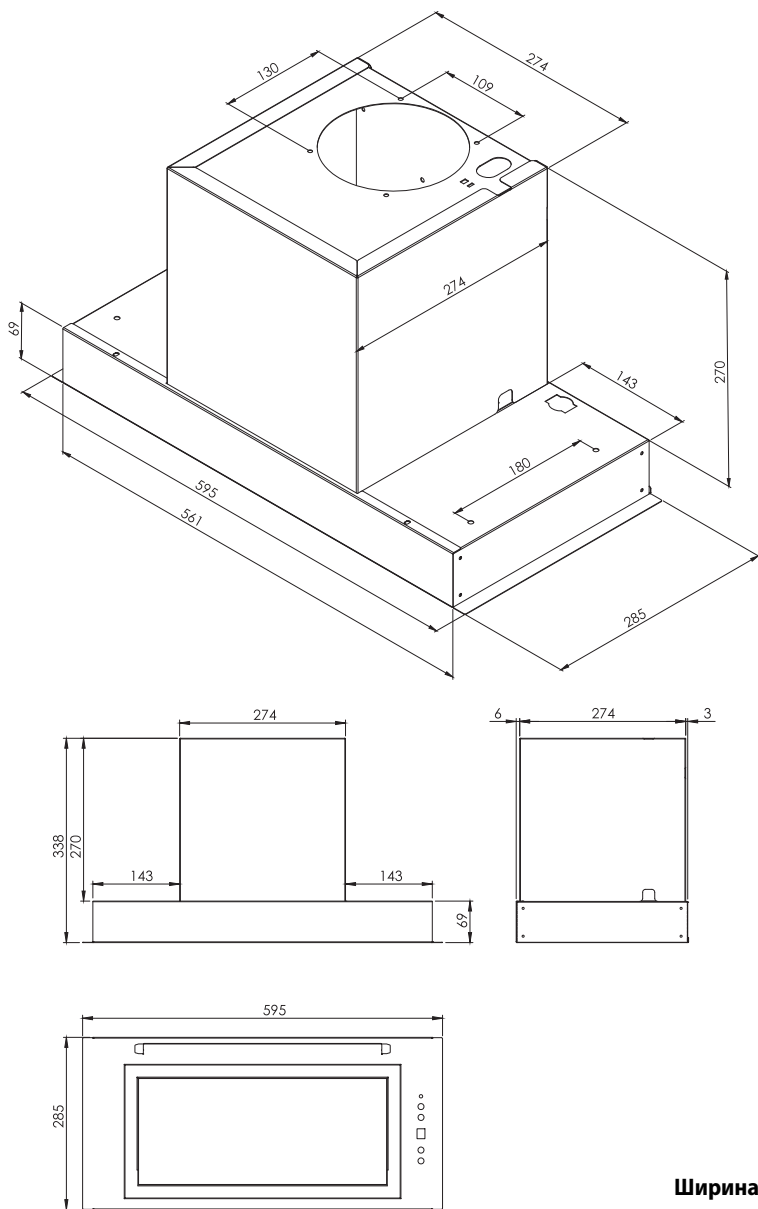
III. ТЕХНІЧНІ ДАНІ

Напруга живлення:	220В ~ 50Гц
Кількість моторів:	1
Кількість алюмінієвих фільтрів:	для ширини 595 мм - 1 для ширини 895 мм - 2
Освітлення:	LED стрічка 1 x 4 Вт / 1 x 6 Вт
Кількість швидкостей:	4
Ширина:	595 мм / 895 мм
Діаметр повітропроводу:	Ø 150 мм або Ø 125 мм
Максимальна продуктивність:	1200 м3/з
Максимальне споживання енергії:	254 Вт / 256 Вт
Рівень шуму: швидкість 1 швидкість 1 швидкість 1 швидкість 4 (інтенсивний режим)	42 дБ(А) 50 дБ(А) 59 дБ(А) 69 дБ(А)
Варіанти роботи:	відвід чи рециркуляція
Панель керування:	сенсор з дисплеєм та пульт ДК, доступний як опція

ВЕРСІЯ ВИКОНАННЯ ТА МОНТАЖУ ВИТЯЖКИ:

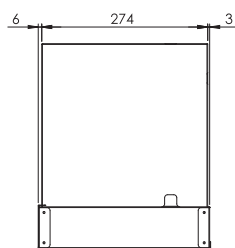
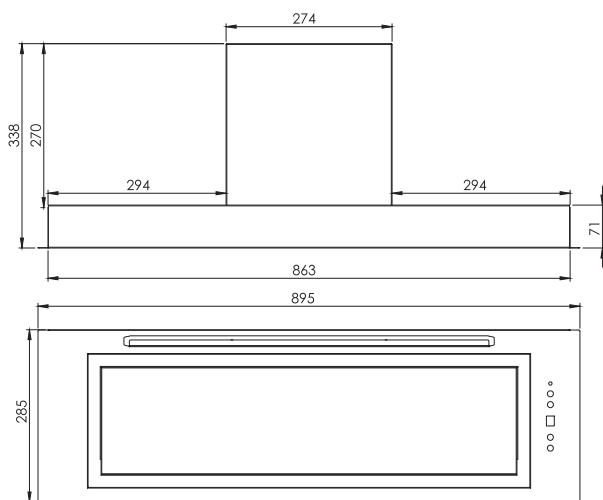
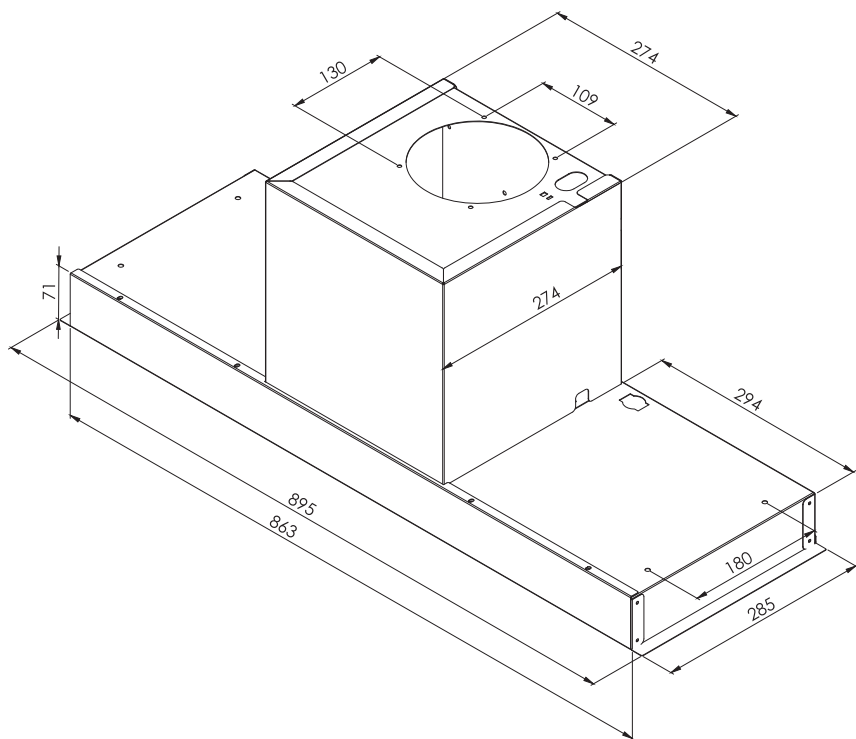
MICRA

стандартна версія, вихідний отвір турбіни направлений вгору



MICRA (595 мм)

Ширина 595 мм
вага нетто – 10,50 кг
вага брутто – 13,53 кг



MICRA (895 мм)

Ширина 895 мм
 вага нетто – 12,00 кг
 вага брутто – 15,65 кг

IV. КОМПЛЕКТ ПОСТАВКИ

ВИТЯЖКА MICRA

МОНТАЖНІ ГВИНТИ

A



4 x болт M4

Б



8 x гвинт
4x16 мм

МОНТАЖНІ ЕЛЕМЕНТИ

1



витяжка MICRA

МОНТАЖНІ ЕЛЕМЕНТИ

2



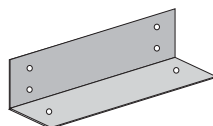
перехідник
Ø 150 / Ø 120 мм

3



накладка Ø 150 із
зворотним
клапаном

4



2 x монтажний
кронштейн
250x45x30 мм

АКСЕСУАР

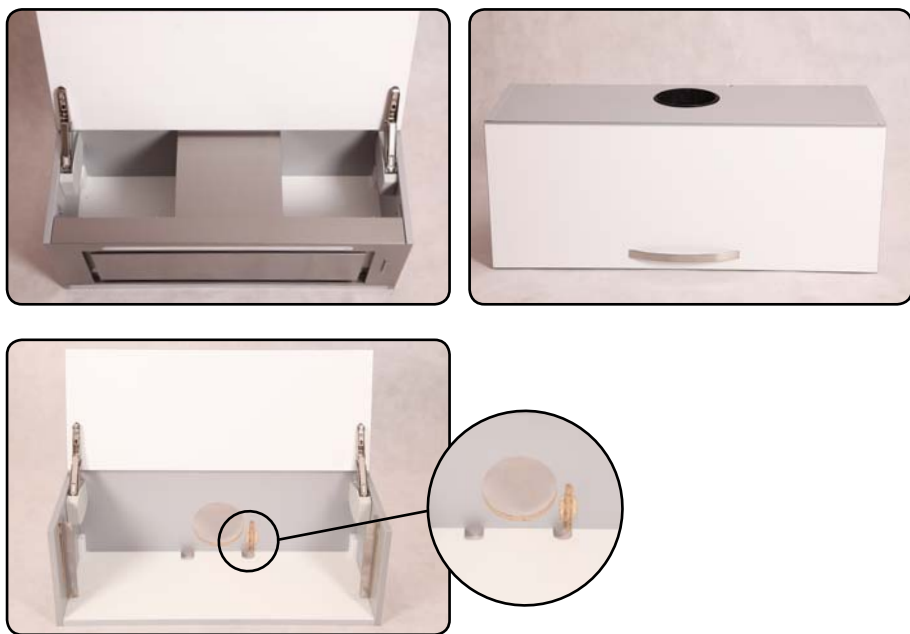


пульт дистанційного керування
(за додаткову плату)

V. МОНТАЖ

Повітря, яке відводиться з витяжки, не може подаватись до димоходу, який використовується для видалення димових газів від приладів, що спалюють газ чи інші види палива. Перед встановленням витяжки, підключіть її до мережі (220 В ~ 50 Гц), щоб переконатись, що освітлення та двигун працюють належним чином. В місці установки кухонної витяжки необхідно забезпечити легкий доступ до електричної розетки, щоб була можливість легко вийняти вилку і зупинити подачу живлення на пристрій.

КРОК 1



Прикладіть витяжку (1) до кухонної шафки, позначте, а потім виріжте отвори у шафі для трубопроводу, що веде до вентиляційного каналу та отвір для електричних проводів.

КРОК 2



Позначте місця для монтажних кронштейнів (4) та закріпіть їх за допомогою 8-ми гвинтів (Б).

КРОК 3



Прикладіть витяжку до монтажних кронштейнів (4) та закріпіть її за допомогою чотирьох болтів М4 (А).

КРОК 4



Під'єднайте витяжку (1) до отвору, який виводить повітря назовні, використовуючи гофровану трубу діаметром 150 мм. Щоб запобігти зворотному припливу холодного повітря ззовні через вентиляційний канал, встановіть на виході турбіни накладку Ø 150мм із зворотними клапанами (3). Можливе також встановлення труби з меншим діаметром 120 мм, для цього використовується перехідник (2), який кріпиться до вихідного отвору турбіни.

РЕКОМЕНДАЦІЯ: Для того, щоб робота витяжки була більш тихою, гофровану трубу можна обмотати шумопоглинаючим матеріалом (наприклад, акустичним матом).

При виборі місця для встановлення витяжки, слід забезпечити вільний доступ до електричної розетки.

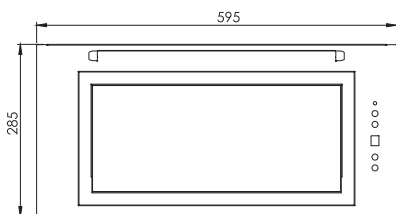
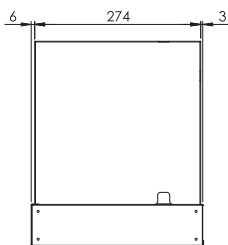
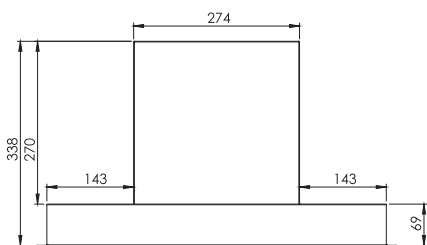
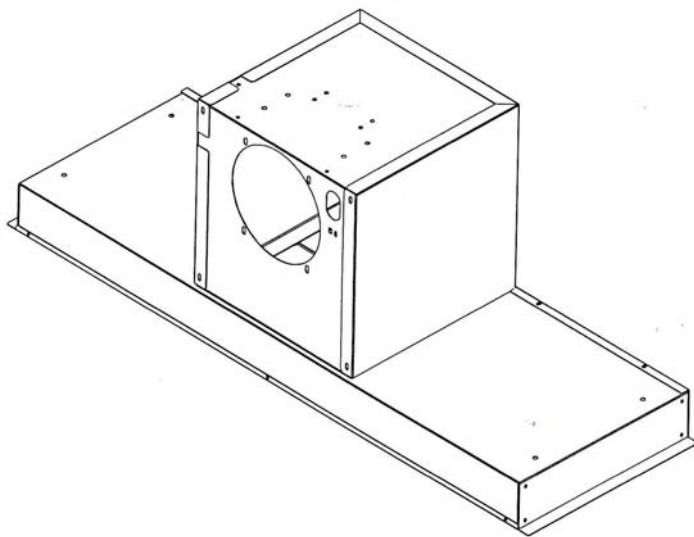
Пам'ятайте, що при встановленні витяжки в шафку, товщина плити, з якої вона виготовлена, має становити мінімум 16 мм. Якщо витяжка повинна працювати в режимі рециркуляції повітря, потрібно вирізати у верхній частині шафки отвір для повернення повітря з турбіни всередину приміщення.

Витяжка встановлюється на відстані мін. 650 мм від поверхні електричної плити, або мін. 700 мм від газової поверхні.

ВЕРСІЯ ВИКОНАННЯ НА ЗАМОВЛЕННЯ:

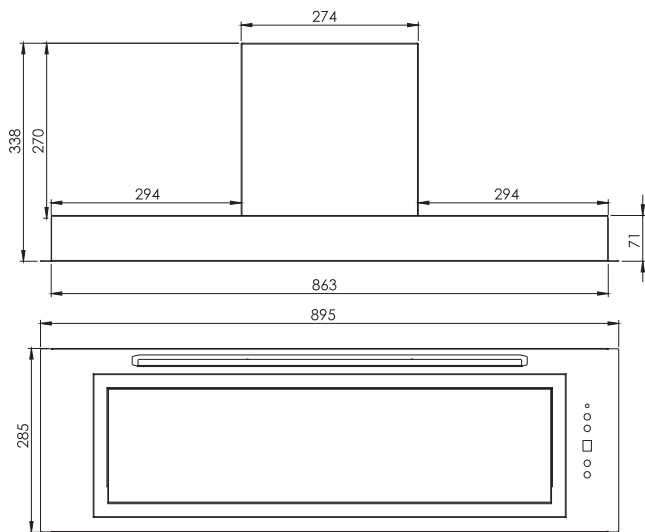
MICRA EXT

вихідний отвір турбіни розташований з тилу витяжки і
направлений в напрямку стіни

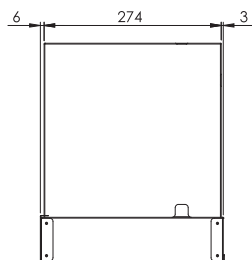


MICRA EXT (595 мм)

Ширина 595 мм
вага нетто – 10,50 кг
вага брутто – 13,53 кг



MICRA EXT (895 мм)



Ширина 895 мм

вага нетто – 12,00 кг

вага брутто – 15,65 кг

КОМПЛЕКТ ПОСТАВКИ

ВИТЯЖКА MICRA EXT

МОНТАЖНІ ГВИНТИ

A



4 x болт M4

Б



8 x гвинт
4x16 мм

МОНТАЖНІ ЕЛЕМЕНТИ

1



витяжка MICRA EXT

МОНТАЖНІ ЕЛЕМЕНТИ

2



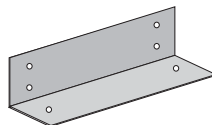
перехідник
Ø 150 / Ø 120 мм

3



накладка Ø 150 із
зворотним
клапаном

4



2 x монтажний
кронштейн
250x45x30 мм

АКСЕСУАР

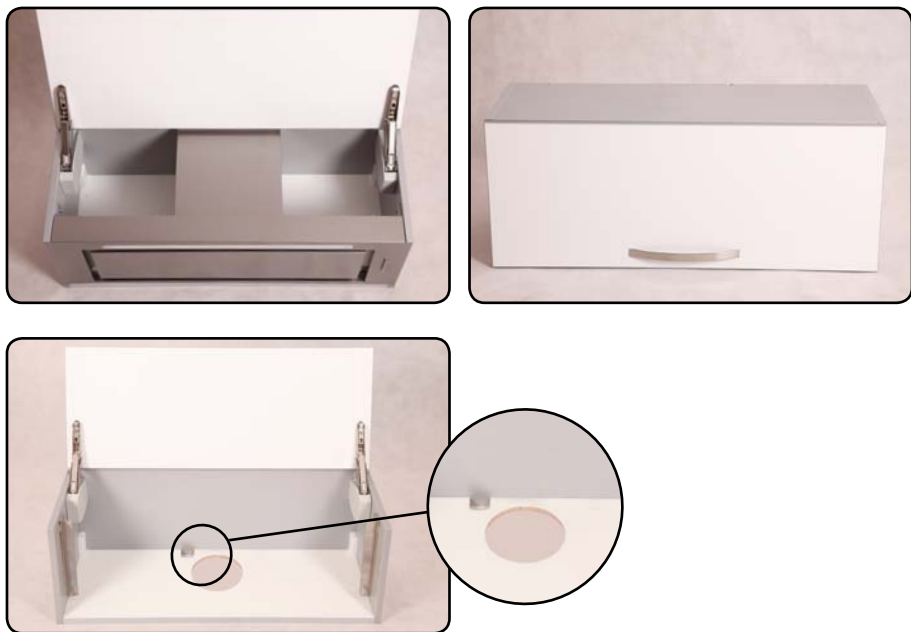


пульт дистанційного керування
(за додаткову плату)

V. МОНТАЖ

Повітря, яке відводиться з витяжки, не може подаватись до димоходу, який використовується для видалення димових газів від приладів, що спалюють газ чи інші види палива. Перед встановленням витяжки, підключіть її до мережі (220 В ~ 50 Гц), щоб переконатись, що освітлення та двигун працюють належним чином. В місці установки кухонної витяжки необхідно забезпечити легкий доступ до електричної розетки, щоб була можливість легко вийняти вилку і зупинити подачу живлення на пристрій.

КРОК 1



Прикладіть витяжку (1) до кухонної шафки, позначте, а потім виріжте на задній стінці шафки отвір для труби, що відводить повітря до вентиляційного каналу а також отвір для електричних проводів.

КРОК 2



Позначте місця для монтажних кронштейнів (4) та закріпіть їх за допомогою 8-ми гвинтів (Б).

КРОК 3



Прикладіть витяжку до монтажних кронштейнів (4) та закріпіть її за допомогою чотирьох болтів М4 (А).

КРОК 4



Витяжка в цій версії виконання може працювати лише у режимі відводу повітря назовні. Під'єднайте витяжку (1) до отвору, який виводить повітря назовні, використовуючи гофровану трубу діаметром 150 мм. Щоб запобігти зворотному припливу холодного повітря ззовні через вентиляційний канал, встановіть на виході турбіни накладку Ø 150мм із зворотними клапанами (3). Можливе також встановлення труби з меншим діаметром 120 мм, для цього використовується перехідник (2), який кріпиться до вихідного отвору турбіни.

РЕКОМЕНДАЦІЯ: Для того, щоб робота витяжки була більш тихою, гофровану трубу можна обмотати шумопоглинаючим матеріалом (наприклад, акустичним матом).

При виборі місця для встановлення витяжки, слід забезпечити вільний доступ до електричної розетки.

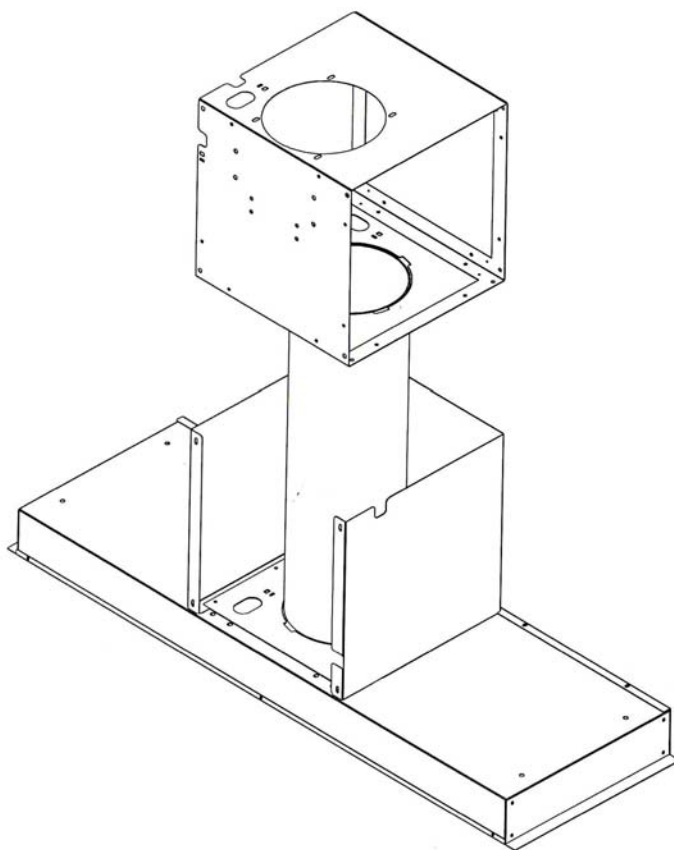
Пам'ятайте, що при встановленні витяжки в шафку, товщина плити, з якої вона виготовлена, має становити мінімум 16 мм. Якщо витяжка повинна працювати в режимі рециркуляції повітря, потрібно вирізати у верхній частині шафки отвір для повернення повітря з турбіни всередину приміщення.

Витяжка встановлюється на відстані мін. 650 мм від поверхні електричної плити, або мін. 700 мм від газової поверхні.

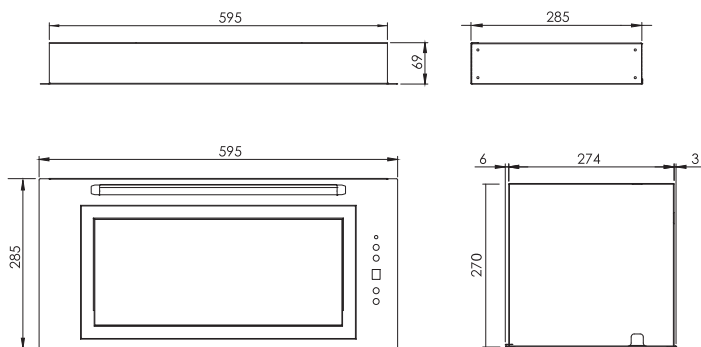
ВЕРСІЯ ВИКОНАННЯ НА ЗАМОВЛЕННЯ:

MICRA EXZ

версія витяжки із можливістю зовнішнього розміщення турбіни на відстані до 4 м від приладу

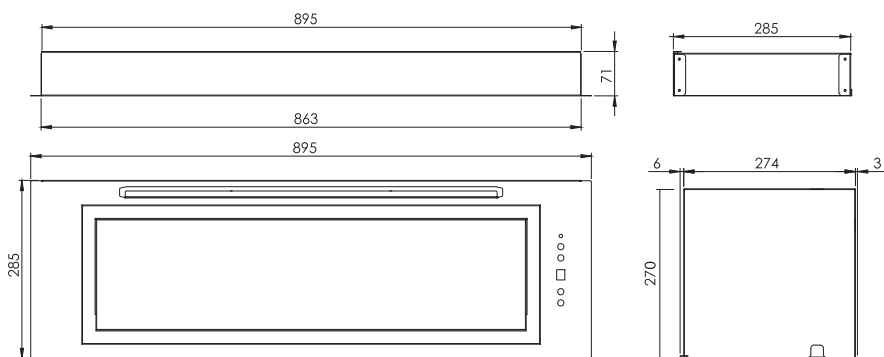


MICRA EXZ



MICRA EXZ (595 мм)

Ширина 595 мм
 вага нетто – 10,50 кг
 вага брутто – 13,53 кг



MICRA EXZ (895 мм)

Ширина 895 мм
 вага нетто – 12,00 кг
 вага брутто – 15,65 кг

КОМПЛЕКТ ПОСТАВКИ

ВИТЯЖКА MICRA EXZ

МОНТАЖНІ ГВИНТИ

A



4 x болт М4

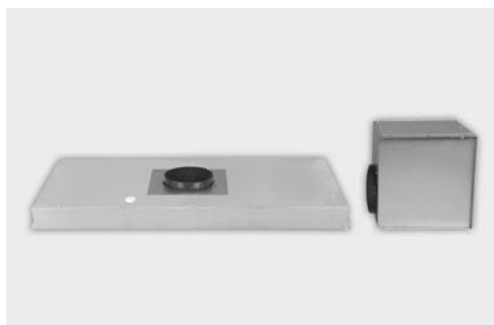
Б



8 x гвинт
4x16 мм

МОНТАЖНІ ЕЛЕМЕНТИ

1



витяжка MICRA EXZ

МОНТАЖНІ ЕЛЕМЕНТИ

2



перехідник
Ø 150 /
Ø 120 мм

3



адаптер Ø 150

4



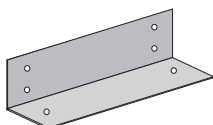
накладка Ø 150 із
зворотним
клапаном

5



2 x накладка

6



2 x монтажний
кронштейн
250x45x30 мм

АКСЕСУАР

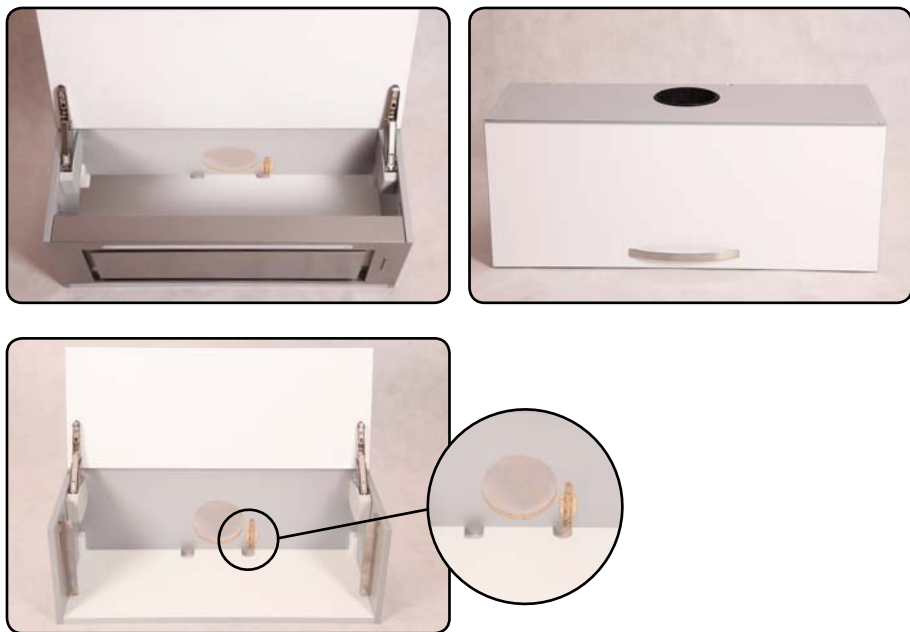


пульт дистанційного керування
(за додаткову плату)

V. МОНТАЖ

Повітря, яке відводиться з витяжки, не може подаватись до димоходу, який використовується для видалення димових газів від приладів, що спалюють газ чи інші види палива. Перед встановленням витяжки, підключіть її до мережі (220 В ~ 50 Гц), щоб переконатись, що освітлення та двигун працюють належним чином. В місці установки кухонної витяжки необхідно забезпечити легкий доступ до електричної розетки, щоб була можливість легко вийняти вилку і зупинити подачу живлення на пристрій.

КРОК 1



Прикладіть витяжку (1) до кухонної шафки, позначте, а потім виріжте отвори у шафі для трубопроводу, що веде до вентиляційного каналу та отвір для електричних проводів.

КРОК 2



Позначте місця для монтажних кронштейнів (4) та закріпіть їх за допомогою 8-ми гвинтів (Б).

КРОК 3



Прикладіть витяжку до монтажних кронштейнів (4) та закріпіть її за допомогою чотирьох болтів М4 (А).

КРОК 4



Витяжка в цій версії виконання може працювати лише у режимі відводу повітря назовні. З'єднайте витяжку (1) із зовнішньою турбіною, використовуючи гофровану трубу діаметром 150 мм. Далі потрібно з'єднати турбіну з каналом, який виводить повітря назовні. Щоб запобігти зворотному припливу холодного повітря ззовні через вентиляційний канал, встановіть на виході турбіни накладку Ø 150мм із зворотними клапанами (4). Можливе також встановлення труби з меншим діаметром 120 мм, для цього використовується перехідник (2), який кріпиться до вихідного отвору турбіни.

РЕКОМЕНДАЦІЯ: Для того, щоб робота витяжки була більш тихою, гофровану трубу можна обмотати шумопоглинаючим матеріалом (наприклад, акустичним матом). Не забудьте надійно зафіксувати та герметизувати з'єднання повітропроводу з витяжкою та вентиляційного каналу з турбіною.

При виборі місця для встановлення витяжки, слід забезпечити вільний доступ до електричної розетки.

Пам'ятайте, що при встановленні витяжки в шафку, товщина плити, з якої вона виготовлена, має становити мінімум 16 мм. Якщо витяжка повинна працювати в режимі рециркуляції повітря, потрібно вирізати у верхній частині шафки отвір для повернення повітря з турбіни всередину приміщення.

Витяжка встановлюється на відстані мін. 650 мм від поверхні електричної плити, або мін. 700 мм від газової поверхні.

Управління за допомогою панелі керування

Керування витяжкою здійснюється за допомогою електронного контактного вимикача:



- Кнопки “+” та “-” використовуються для запуску / зупинки турбіни витяжки а також для вибору швидкості її роботи в діапазоні від 0 до 4. Ці піктограми також будуть використовуватися для налаштування функції “Таймер” і поточного часу.
- Кнопка із символом “☞” використовується для керування функцією “Таймер” і програмування поточного часу.
- Дисплей відображає обрану швидкість турбіни і режим роботи пристрою, а також інформацію про функцію “Таймер”.
- Кнопка “+” збільшує швидкість обертання турбіни.
- Кнопка “-” зменшує швидкість обертання турбіни.
- Кнопка із символом “☀” вмикає та вимикає освітлення.

Управління за допомогою пульта дистанційного керування (додаткова опція):



- Кнопка “-” використовується для вимкнення витяжки та зменшення швидкості роботи турбіни.
- Кнопка “+” використовується для ввімкнення витяжки та збільшення швидкості роботи турбіни.
- Кнопка “☀” використовується для керування освітленням.
- Кнопка “☞” використовується для керування функцією “Таймер”, яка описана нижче.

VIII. ОБСЛУГОВУВАННЯ

Регулярне технічне обслуговування та очищення приладу забезпечує хорошу та безпроблемну роботу витяжки, а також продовжує термін її експлуатації. Слід уважно стежити за тим, щоб жировий алюмінієвий фільтр регулярно чистили, а фільтр з активованим вугіллям замінювали відповідно до рекомендацій виробника.

Жировий фільтр

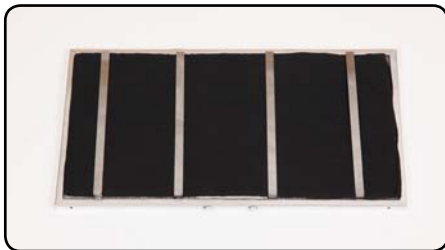
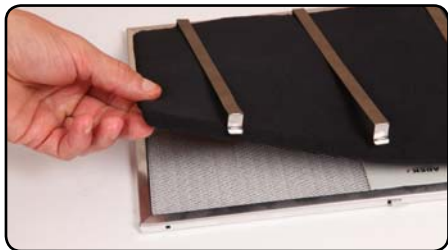
Жирові фільтри (алюмінієві) слід мити кожні два місяці в посудомийній машині або вручну, використовуючи м'який миючий засіб для миття посуду. Щоб витягнути алюмінієвий фільтр, натисніть на фіксатор замка,



відхилить фільтр, а потім потягніть вниз по діагоналі. Після очищення висушений фільтр слід встановити в корпусі витяжки.

Фільтр з активованим вугіллям

Вугільний фільтр використовується тільки тоді, коли витяжка не приєднана до вентиляційного каналу. Вугільний фільтр можна придбати в магазині побутової техніки або у виробника витяжки. Для того, щоб правильно підібрати фільтр, потрібно визначити тип витяжки згідно з інформацією на табличці, що знаходиться всередині корпусу приладу. Дана табличка візуально доступна лише після демонтажу алюмінієвого фільтру. Фільтр з активованим вугіллям має здатність поглинати запахи аж до свого насичення. Цей тип фільтрів не придатний для очищення чи відновлення і повинен бути замінений один раз на кожні 3-6 місяців або частіше, якщо витяжка використовується часто. Щоб встановити вугільний фільтр, зніміть алюмінієвий фільтр, а потім вийміть нержавіючі тримачі вугільного фільтру, закріплені на внутрішній стороні фільтру. Для встановлення тримачів вугільного фільтру, слід натиснути плоскою викруткою в місцях їх кріплення на поздовжніх сторонах алюмінієвого фільтру, відігнувши алюмінієву рамку на ширину тримача фільтру. Вставте вугільний фільтр всередину та знову встановіть тримачі вугільного фільтру та алюмінієвий фільтр.



Утилізація використаного обладнання:

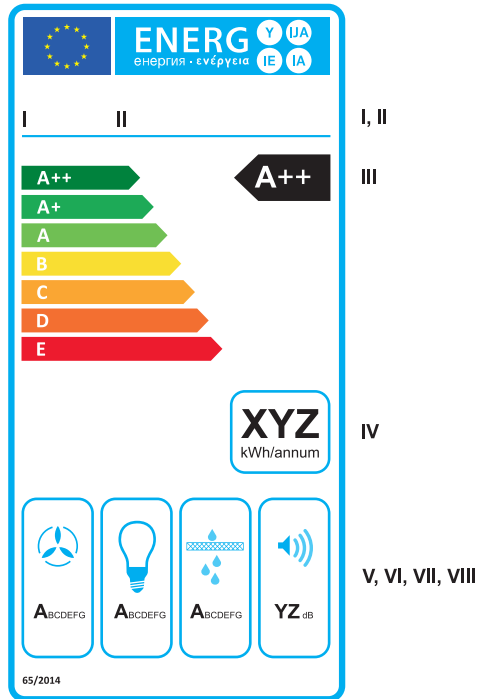
Цей пристрій розроблений і виготовлений з високоякісних матеріалів та компонентів, які придатні для повторного використання. Символ перекресленого контейнера для побутових відходів означає, що продукт підлягає вибірковому збору відповідно до Директиви Європейського Парламенту та Ради ЄС 2012/19/ і повідомляє, що обладнання після його використання не може бути утилізовано разом з іншими побутовими відходами. Користувач зобов'язаний передати його суб'єкту, який збирає відходи електричного та електронного обладнання, що створює систему збору таких відходів - включаючи відповідний магазин, місцевий пункт збору або муніципальний орган. Зношене обладнання може мати шкідливий вплив на навколишнє середовище та здоров'я людини через потенційний вміст небезпечних речовин, сумішей та компонентів. Вибірковий збір також сприяє відновленню матеріалів і компонентів, з яких було виготовлено пристрій. Домогосподарство відіграє важливу роль у сприянні повторному використанню та утилізації вторинної сировини, включаючи переробку використаного обладнання. На цьому етапі формуються взаємовідносини, які впливають на формування загального блага, яким є чисте природне середовище. У разі неправильної утилізації цього виробу можуть застосовуватися штрафні санкції відповідно до національного законодавства.



ІХ. ДЕКЛАРАЦІЯ ВИРОБНИКА:

Кухонна витяжка відповідає всім вимогам, які викладені у нормативних документах ЄС, що мають відношення до даних приладів. У зв'язку з вищевказаним, для витяжки було видано Декларацію про відповідність, а сам прилад був позначений знаком СЕ.

Інформація на карті енергоефективності для побутових кухонних витяжок:



- I** Назва постачальника чи торгова марка;
- II** Модельний ідентифікатор постачальника, де "ідентифікатор моделі" означає код, зазвичай буквено-цифровий, який вирізняє конкретну модель кухонної витяжки серед інших моделей з однаковою торговою маркою або назвою постачальника;
- III** Клас енергоефективності побутової кухонної витяжки.
Вказівник стрілки, яка відображає клас енергоефективності побутової витяжки, розміщений на одній висоті із вказівником стрілки відповідного класу енергоефективності;
- IV** Річне споживання електроенергії (АЕС), виражене в кВт/год, округлене до найближчого цілого числа;
- V** Клас динамічної ефективності повітряного потоку;
- VI** Клас ефективності освітлення;
- VII** Клас ефективності жирової фільтрації;
- VIII** Рівень шуму, який генерується виробом при максимальній робочій швидкості роботи турбіни.

Х. ГАРАНТІЙНИЙ ТАЛОН

1. Виробник гарантує безперебійну роботу витяжки протягом 24-х місяців з дня продажу. Поломки приладу, які спричинені заводськими дефектами та виявлені протягом цього періоду, будуть усунуті безкоштовно.
2. Гарантійний талон дійсний тільки з підтвердженням факту придбання та з оригінальною упаковкою, в якій витяжка була придбана у продавця.
3. Витяжку буде відремонтовано протягом 14 робочих днів, якщо клієнт доставить виріб у сервісний центр або пункт продажу.
4. Гарантія не поширюється на:
 - а) механічні пошкодження обладнання, спричинені користувачем,
 - б) пошкодження та дефекти, що виникають внаслідок:
 - неправильного або невідповідного до інструкції щодо використання, зберігання або технічного обслуговування,
 - використання неналежних витратних матеріалів, миючих засобів або консервантів,
 - невиконання інструкцій виробника щодо використання обладнання за межами умов окремого домогосподарства (наприклад, у центрах громадського харчування, промислових об'єктах тощо),
 - несанкціонованого ремонту, переобладнання чи зміни конструкції,
 - в) лампи освітлення,
 - г) пошкодження, викликані зовнішніми факторами, які не залежать від виробника.
5. Гарантія надається з дати продажу витяжки, задокументованої з доказом продажу, який повинен включати дату придбання та назву пристрою.
6. **У разі повернення витяжки виробнику чи відправки для обслуговування, прилад повинен бути упакований в оригінальну, непошкоджену упаковку.**

Дата продажу

Підпис та печатка продавця

№ п/п	Дата звернення	Дата виконання ремонту, підпис майстра	Опис ремонту
-------	-------------------	--	--------------



Гарантійне
та